

W

I

7

-

0

0

7





Od redakcji

Pomysł na tego zina zrodził się podczas zajęć „Narracje (nie)antropocentryczne. Zwierzęta pozaludzkie w filmie” na Uniwersytecie Łódzkim. Dzieła, które przygotowaliśmy w ramach pracy domowej, zainspirowały nas do refleksji na temat miejsca zwierząt innych niż człowiek w sztuce.

W ramach naszego projektu zastanawiamy się nad podmiotowością zwierząt pozaludzkich w ich samodzielnym życiu, jak i w koegzystencji z ludźmi. Na ile zwierzęta traktuje się jako ciekawe „rekwizyty” świata *homo sapiens*, a na ile są autonomicznymi jednostkami z własnym punktem widzenia?

Tytuł naszego kolektywnego dzieła nawiązuje do tematu uczelnianych zajęć. Nie chodzi bynajmniej o ogród zoologiczny. Przedrostek „zoo” nawiązuje do zoocentrycznej – czyli skupionej na zwierzętach – perspektywy i naszego kręgu zainteresowań, w którym mieści się zoocentryczny punkt widzenia. *ZOO-Zin* jest kwintesencją akademickiego dyskursu, dotyczącego relacji między zwierzętami a ich reprezentacjami w kulturze.

Zin to rodzaj nieprofesjonalnego czasopisma, prezentującego perspektywę różnych artystów, których połączyło zafrapowanie wspólnym tematem. W tym przypadku jest to problem podmiotowości zwierząt, zoocentryzmu i antropomorfizacji (przede wszystkim w ujęciu krytycznym) w szeroko rozumianej sztuce. Zdecydowaliśmy się na tę formę ze względu na wolność artystyczną oraz stylistyczną stojącą za naszym projektem. Zawarliśmy tutaj liczne prace, utworzone w różnej technice. Zebraliśmy poezję, malarstwo, kolaż, komiks, plakat, rzeźbę, a także fotografię. W naszych pracach podejmujemy refleksję nad rzeczywistością antropocentryczną i obrazem zwierząt w ludzkiej twórczości artystycznej.

Zapraszamy do zapoznania się z projektem. Mamy nadzieję, że podjęty przez nas temat okaże się inspirujący nie tylko pod kątem estetycznym, ale przede wszystkim zwróci uwagę na naszą rolę w dbaniu o prawa zwierząt i zachęci do dyskusji na temat więcej-niż-ludzkiego świata.

SKŁAD I PROJEKT GRAFICZNY: Laura Paz Plucner

REDAKCJA: Mateusz Nowakowski, Natalia Miśkiewicz, Julia Czeszewska, Maciej Kujawski

OPIEKA NAUKOWA: Patrycja Chuszcz

Let me be a
dog

LET ME
BE A DOG.



Emilia Fudalewska

Tworząc zdjęcie, chciałam ukazać kontrast między stereotypowym życiem ludzkim a zwierzęcym. Pies, który jest domowym towarzyszem człowieka i pojawia się w codziennej ludzkiej przestrzeni, nie powinien ulegać ucłowieczeniu. Zdjęcie ma na celu podkreślić naturalne potrzeby zwierząt i wzmocnić szacunek do tych potrzeb.

Kura i jaj



Zdjęcie to miało za zadanie być krytycznym komentarzem ukazującym paradoks w nadawaniu zwierzętom cech ludzkich i przedstawianiu ich w ten sposób w wytworach kulturowych. Zdjęcie prezentuje kurę, która pełni rolę stereotypowej gospodyni, często określanej mianem „kury domowej”. Takie powszechne powiedzenie sprawia, że kura kojarzy nam się z czynnościami wykonywanymi przez stereotypowo postrzegane kobiety: ich głównym zadaniem jest opieka nad domem. Co za tym idzie – zwierzęta te w filmach czy książkach mogą przedstawiać właśnie takie postacie. Takie reprezentacje znacznie odbiegają od rzeczywistości, w której kury w niczym nie przypominają gospodyni domowej, a dodatkowo nie mają przeciwwskazań do spożywania zniesionych przez siebie jaj.

Emilia Januszek



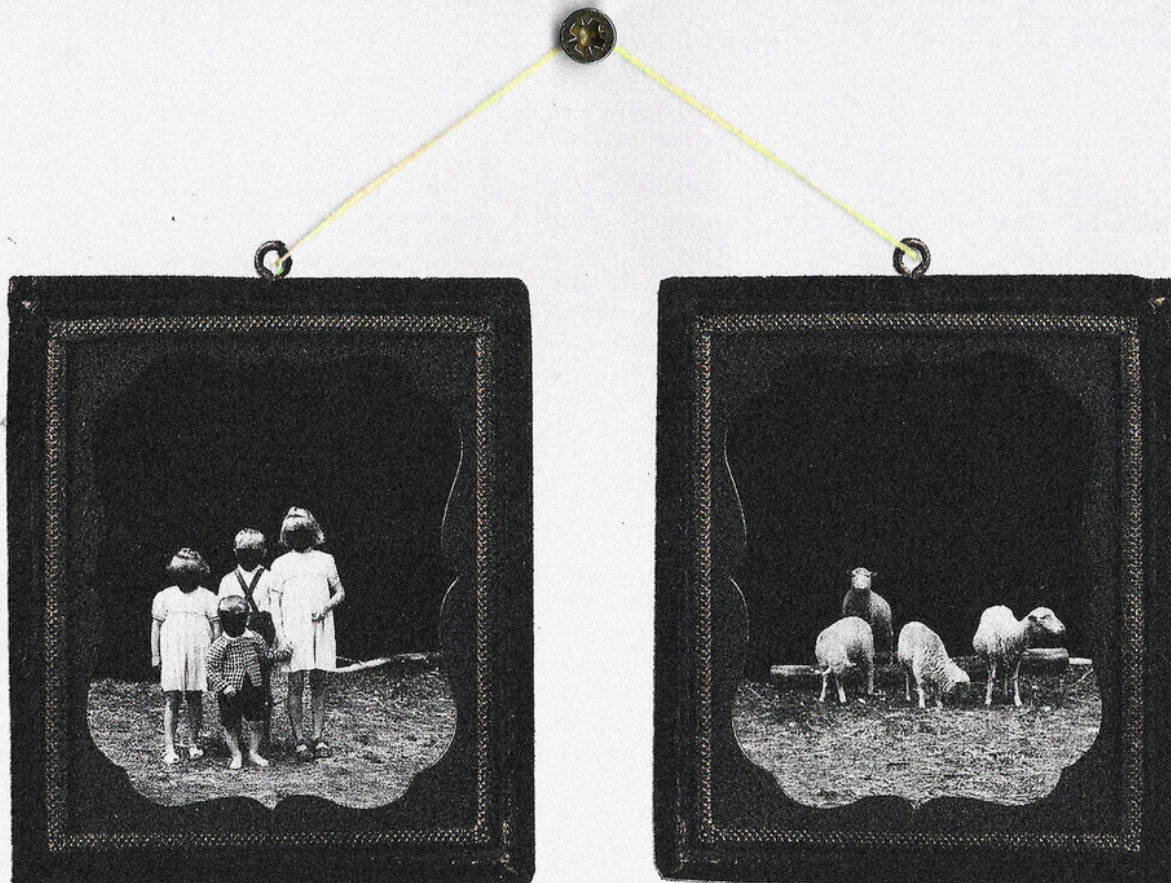
Rzeźba. Gлина polimerowa

Totemy

Krystyna Shevchenko

Rzeźba została stworzona z myślą o ludzkiej tradycji zbierania przynależnych do zwierząt atrybutów, takich jak zęby i/lub pazury, w celu przyswajania ich sobie w postaci totemów, talizmanów, pamiątek, nagród. Praca stanowi próbę zastanowienia się nad ludzką potrzebą instrumentalizacji i uprzedmiotowienia zwierząt oraz sprowadzania celu ich egzystencji wyłącznie do służenia człowiekowi.





in the end, it is the animal's proximity to language that saves him.

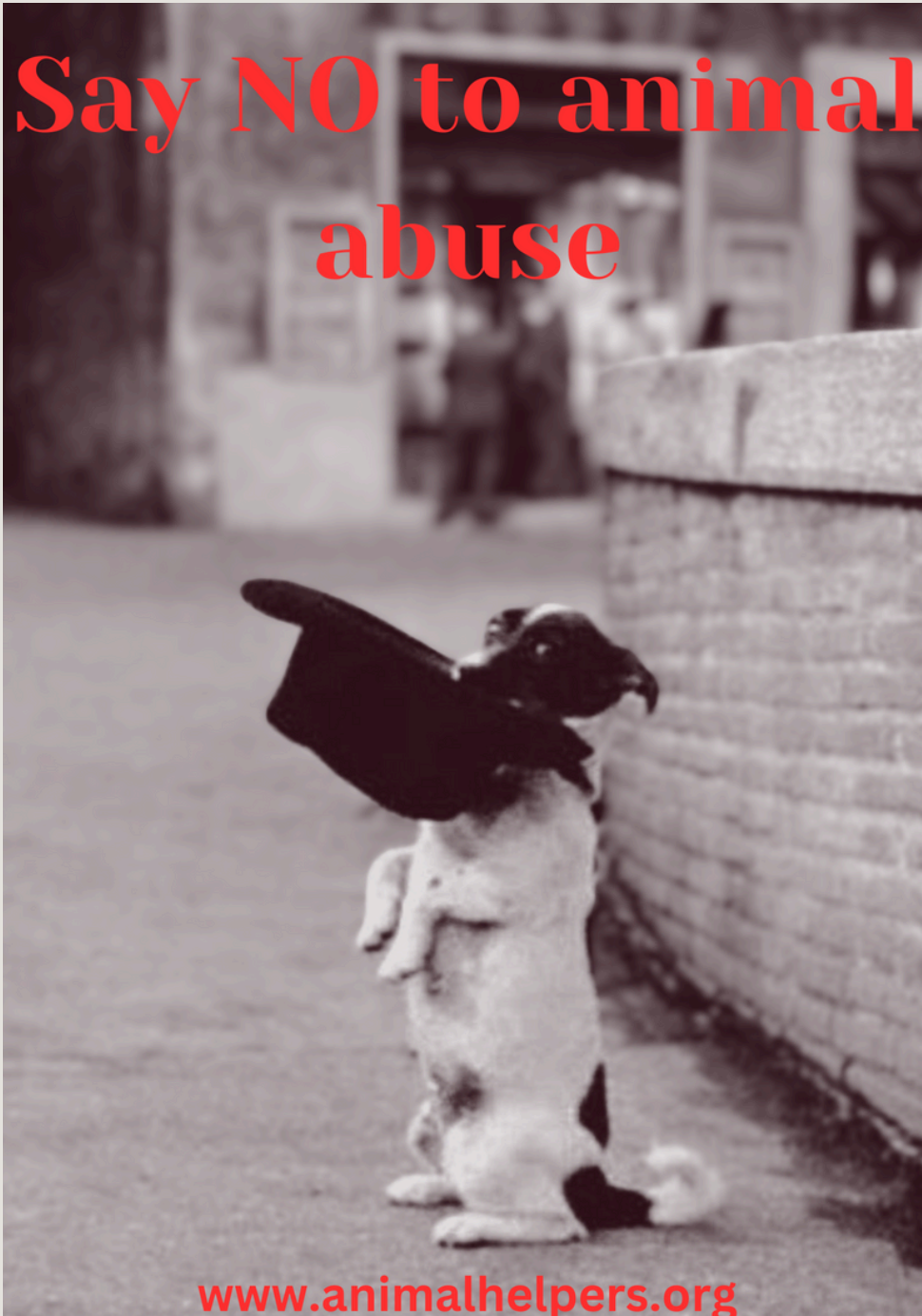
historia ostateczna

Weronika Wasilewska

kolaż tradycyjny, kolaż cyfrowy, mixed media

Punktem wyjścia projektu był wiersz Sama Saxa pt. *Three Stories* [w: *Pig*, 2023]. Treść utworu nawiązuje do trzech kanonicznych dzieł: *Władcy much* Williama Goldinga, *Pajęczyny* Charlotty E. B. White oraz *Folwarku zwierzęcego* George'a Orwella. Moją uwagę zwrócił w szczególności fragment odnoszący się do *Pajęczyny* Charlotty: „tym, co ostatecznie przynosi zwierzęciu ocalenie, jest dostęp do języka”. „Język” interpretuję tu jako metaforę ludzkiej zdolności do produkcji znaczeń symbolicznych – kodów i reprezentacji, w które wikła się także istoty pozaludzkie. „Ocaleniem” jest z kolei zyskiwana dzięki temu władza nad innymi gatunkami oraz wolność od podlegania ich dyktatom – możliwość napisania „historii ostatecznej”. W kolażu wykorzystuję podobieństwo foto-portretów dzieci i owiec, aby unaocznic ten ład oraz zwrócić uwagę na jego umowność.

Say NO to animal abuse



Flike

Praca przedstawia zwierzęcego przyjaciela tytułowego bohatera filmu Umberto D. – małego psiaka w typie teriera, Flike'a. W tej scenie Umberto niejako przymusza swojego psa, korzysta z jego uroku i zdolności do zdobycia paru groszy na życie. Scena bardzo mnie urzekła za pierwszym razem, gdy oglądałam film. Ku mojemu zaskoczeniu bardziej przejął mnie los psa niż ludzkiego bohatera opowieści.

Zainspirowało mnie to do powrotu do tamtej sceny z życia Flike'a i jego opiekuna jako komentarza do wykorzystywania niewinnych stworzeń. Choć w tej scenie nic złego nie stało się psu, to jego zagubione spojrzenie nie pozwala pozostać obojętnym na jego los.

Mój człowiek

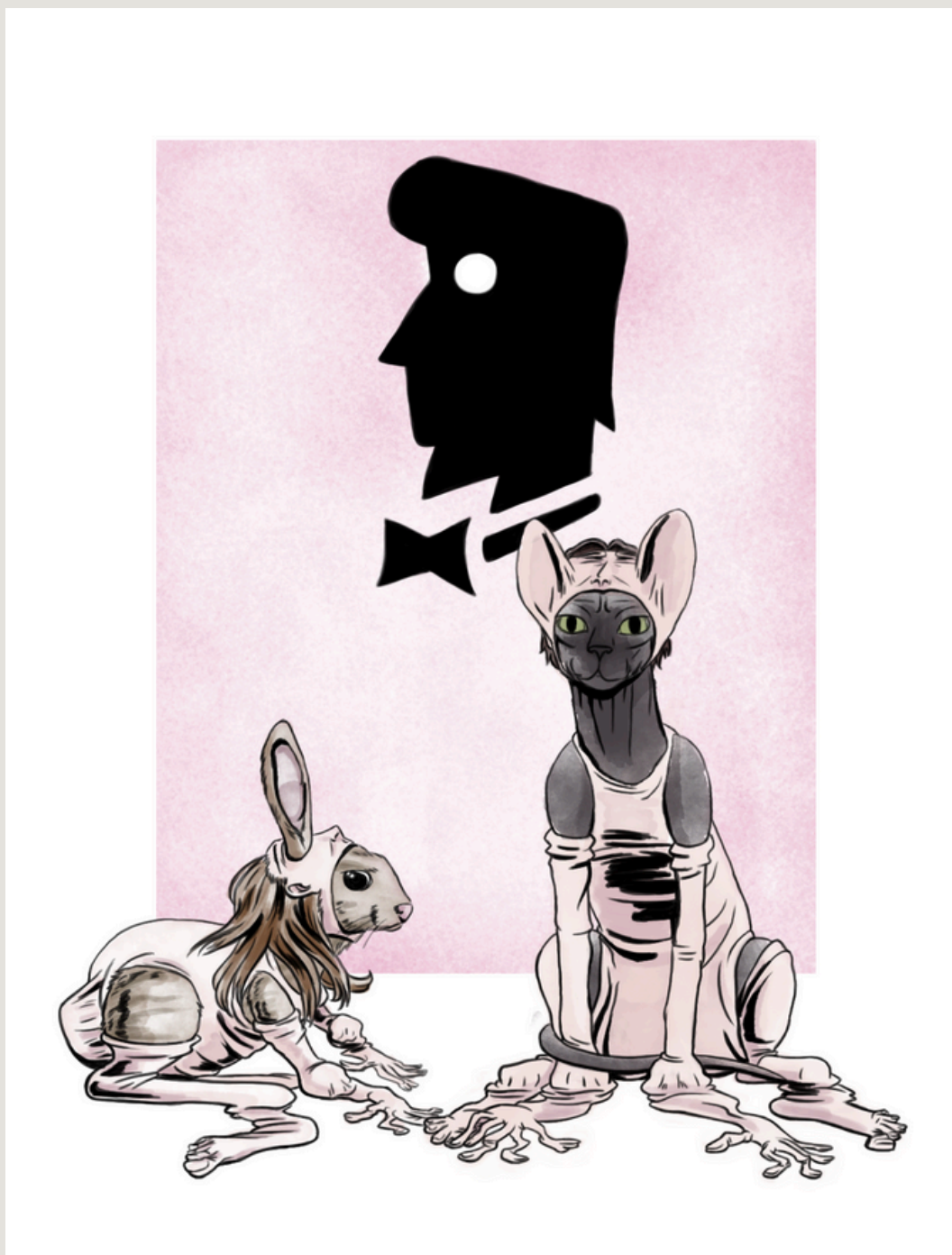
mój człowiek zawsze potrząsa szelkami, żeby dać mi znać, że idziemy na spacer
mój człowiek krzyczy, kiedy próbuję ściągnąć z szyi ten głupi plastik
mój człowiek zawsze mnie o wszystko pyta po kilka razy
mój człowiek zawsze pozwala mi asystować w kuchni
mój człowiek lubi mnie czochrać po plecach
mój człowiek kocha biegać ze mną po parku
mój człowiek płacze, kiedy boli mnie łapka
mój człowiek lubi udawać, że rzuca piłkę
mój człowiek bardzo mnie kocha
mój człowiek mówi mi dobranoc
mój człowiek napisał ten wiersz
tylko o sobie
i naprawdę myśli,
że coś o mnie wie?

Łukasz Skórko

„Mój człowiek” to wiersz, który w krytyczny sposób odnosi się do antropomorfizmu. Poezja, będąca dziedziną sztuki tak mocno opartą na słowie, moim zdaniem nie nadaje się do ukazywania zwierzęcej perspektywy. Wiersz staje w opozycji do innych dzieł literatury, które opisują życie emocjonalne zwierząt towarzyszących, podkreślając ich ogromną miłość do ludzi. Dlatego uczynienie psa podmiotem lirycznym w wierszu jest przewrotne – celowość tego zabiegu zostaje obnażona dopiero pod koniec wiersza. Do czytelnika dociera wtedy, że za zapisanymi słowami nie stoi domniemany pies, tylko człowiek. Do tego człowiek niezwykle egocentryczny – w końcu każdy wers rozpoczyna słowami: „Mój człowiek”.

Mój CZŁOWIEK

Human girls



Olaf Wojciechowski

Human girls jest pracą artystyczną, wykorzystującą zabieg antropomorfizmu w sposób krytyczny. Niniejszy rysunek powstał jako wynik refleksji nad wykorzystaniem wizerunków zwierząt – szczególnie kotów i królików – przez ludzi w kontekście seksualnym. Choć ukazywanie postaci fikcyjnych lub modelek czy modeli w strojach przedstawiających koty i króliki faktycznie może być pobudzające, po głębszym zastanowieniu wydaje się absurdalne. Odwrócenie tej dynamiki i przebranie zwierząt w ludzkie kostiumy ma zachęcić odbiorcę do refleksji nad tym zjawiskiem. Ten zabieg antropomorfizujący ma również zwrócić uwagę na dość osobliwy charakter takich przedstawień i ukazać rzeczywisty absurd takiego działania ze strony ludzi.

Kto jest godny posiadania duszy?

Jest taka scena w *Atlasie chmur* (*Cloud Atlas*, Tom Tykwer, Lana Wachowski, Lilly Wachowski, 2012), w której jedna z bohaterek odwiedza fabrykę, gdzie martwe ludzkie klony

przerabia się na pokarm zwany mydłem. Przez wzgląd na nazwę pokarmu przemysł ten w

pierwszej chwili przywodzi na myśl Holocaust. Zarazem sposób, w jaki pokazywane jest

wnętrze fabryki i linia produkcyjna, nasuwa skojarzenia z fotograficznymi relacjami pokazującymi proces produkcji mięsa.

Wniosek? Myślę, że przez tę, w mojej opinii zamierzoną

przez twórców dwuznaczność, można pokusić się o stwierdzenie, że cierpienie zwierząt zostaje

w tym fragmencie w jakiś sposób zrównane z cierpieniem ludzi. Już samą oryginalną scenę

można zatem interpretować jako przykład antropomorfizmu empatycznego. Mój komiks,

przerysowany, jeśli nie groteskowy, obrazuje z kolei te nasuwające się skojarzenia.

Maciej Trębski



Szklana Pułapka



Zdjęcie w zamyśle miało być zwykłą, uroczą migawką z wakacyjnej wizyty we wrocławskim zoo. Po wywołaniu, okazało się niespodziewanym zdjęciem (nad)rodzinnym naczelnych, autoportretem nieświadomego obserwatora, uwypukleniem refleksyjnej bariery dzielącej go od zwierząt oraz zapisem pozbywania małą intymności niezauważalnej nawet przez wizjer.

another day at the office

Grafika "Another Day at the Office" stanowi krytykę korporacji i kapitalistycznego stylu życia, który marginalizuje zarówno zwierzęta, jak i ludzi. Tłusty kot, symbolizujący szefa korporacji, obrazuje niesprawiedliwość systemu, w którym jednostki na szczycie hierarchii czerpią korzyści kosztem wyzyskiwanych pracowników. Biedna mysz, jako szeregowy pracownik, odzwierciedla bezsilność i eksploatację tych, którzy znajdują się na najniższych szczeblach korporacyjnej drabiny. Osły pracujące przy biurkach metaforyzują bezduszość i rutynowość pracy w kapitalistycznym systemie, gdzie pracownicy są traktowani jak trybiki w maszynie, pozbawieni autonomii i godności. Szczur, pracujący w nocy i nadrabiający nadgodziny, ukazuje presję i wyzysk, jakie kapitalizm nakłada na jednostki, zmuszając je do poświęcenia zdrowia i czasu osobistego dla korzyści korporacji. Leniwiec śpiący w pracy symbolizuje beczynność i brak zaangażowania, będące reakcją na alienację i bezsensowność pracy w kapitalistycznym systemie, gdzie podmiotowość jest odbierana, a nie nadawana. Grafika przedstawia kapitalizm jako system, który wyzyskuje i marginalizuje, odbierając podmiotowość wszystkim istotom, zarówno ludzkim, jak i zwierzęcym, zamiast ją wzmacniać.



Mateusz Pietras

W 2003 roku Sun Yuan i Peng Yu stworzyli „Dogs That Cannot Touch Each Other”, instalację artystyczną składającą się z szeregu zamkniętych bieżni, każda z parą amerykańskich pitbulterierów ustawionych naprzeciwko siebie. Uwięzione psy otoczone są przez ludzi, którzy przemierzają kolejne rzędy wściekłych zwierząt, obserwując niemożliwą do spełnienia sytuację. A co, gdyby role się odwróciły?

Humans That Cannot Touch Each Other



Filip Grzędowski



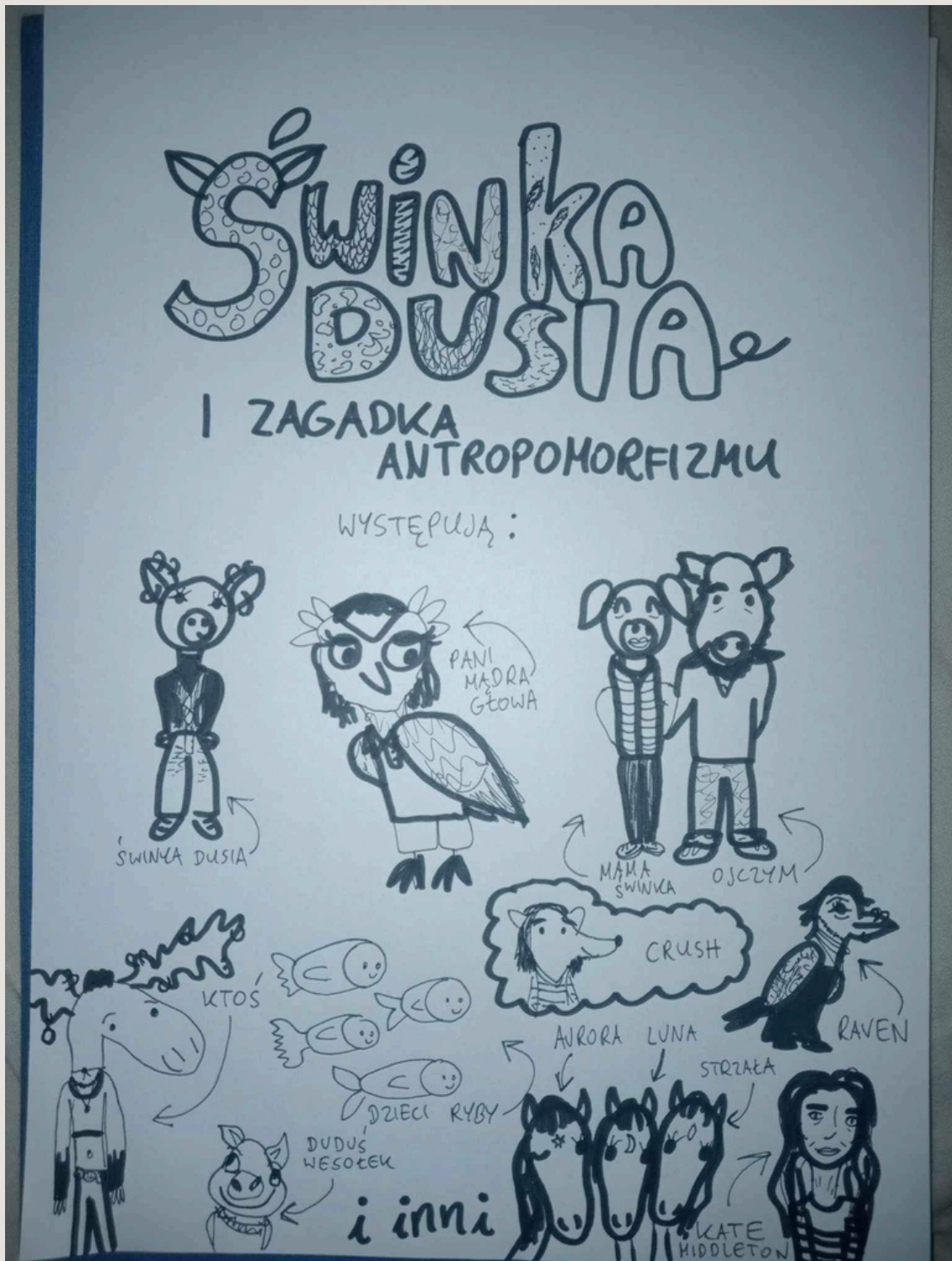
Przedmiot.

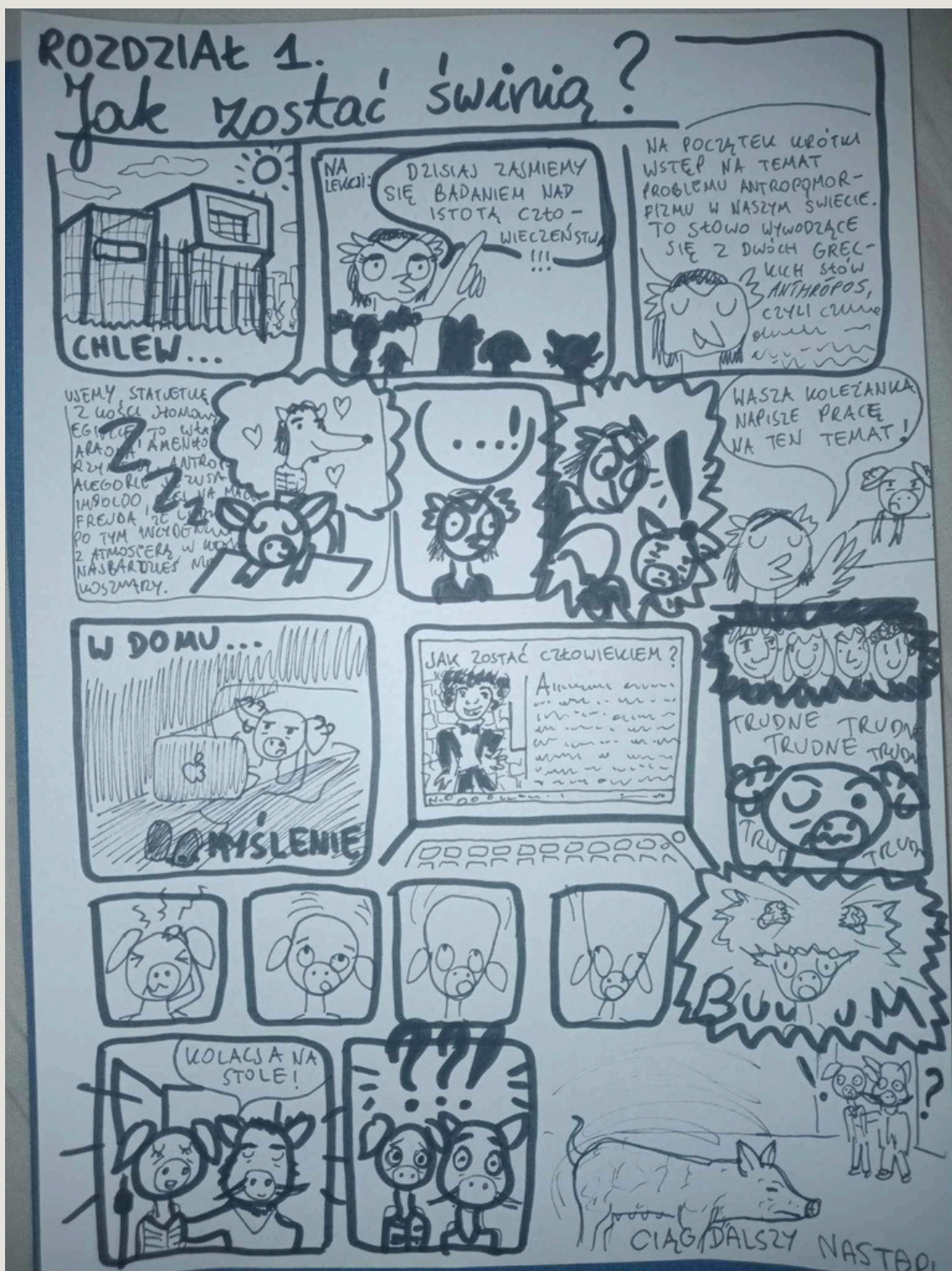
Maciej Kujawski

Kolaż jest zestawieniem obrazów, z których część z pewnością choć raz widzieliśmy. Czasem mimowolnie wyrzucamy je z pamięci, bo nie chcemy ich oglądać, albo wręcz przeciwnie – silnie zarysowują się w naszym umyśle. Uprzedmiotowanie zwierząt w sztuce wizualnej bywa bezrefleksyjne – przykładowo polega na stworzeniu na podstawie ich fizyczności kostiumu albo wykorzystaniu tych istot jako narzędzi potrzebnych ludziom. Częstym przypadkiem jest też zobrazowanie zwierzęcia jako zagrażającej człowiekowi bestii.

Świnka Dusia i zagadka antropomorfizmu

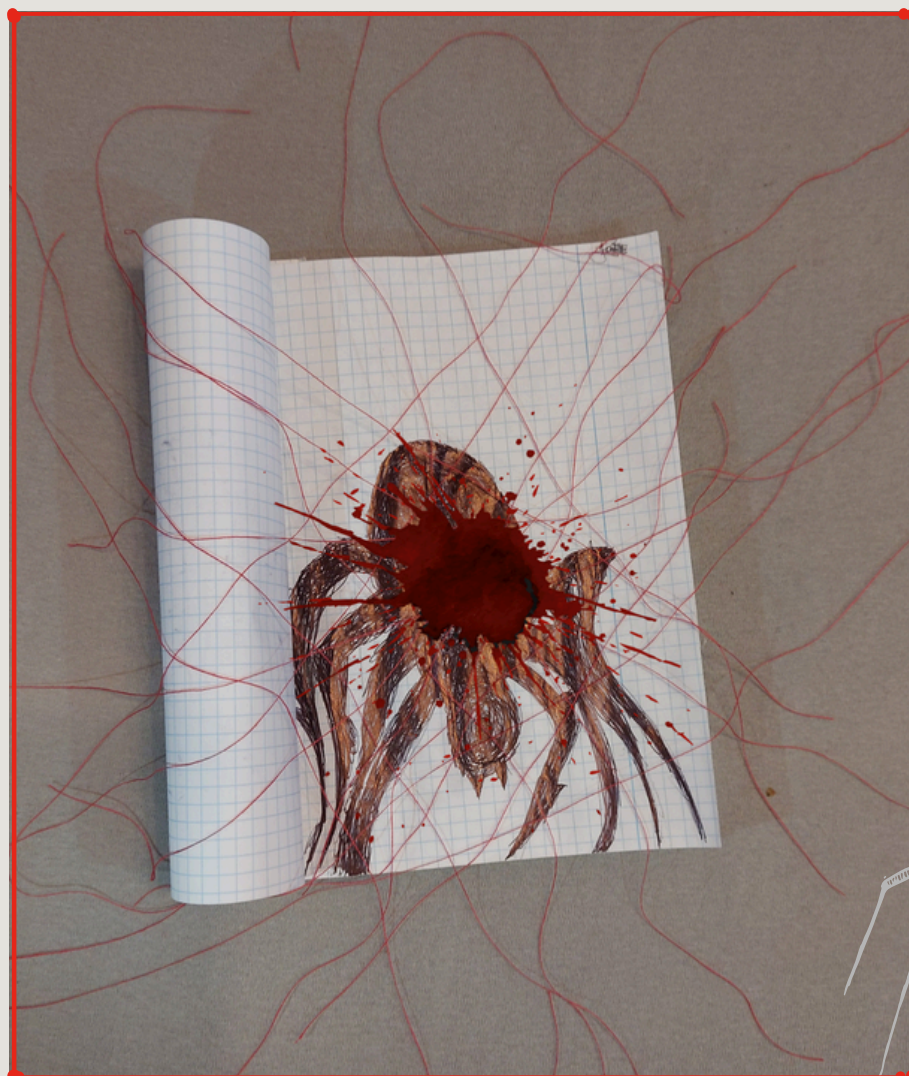
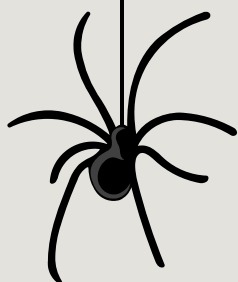
Alicja Białkowska





Komiks został stworzony w celu przedstawienia krytyki antropomorfizmu. Poprzez nadanie bohaterom komiksu cech ludzkich zostało wyjaśnione krytyczne stanowisko wobec tego zjawiska, umożliwiające odbiorcom sympatyzowanie z postaciami. Krótka narracja, zawierająca elementy humorystyczne, została celowo zestawiona z zakończeniem, ukazującym rzeczywisty status zwierząt. Poprzez wyeksponowanie uprzedmiotowienia i kontrast z wcześniejszymi sekwencjami, komiks buduje świadomość na temat podmiotowości zwierząt.

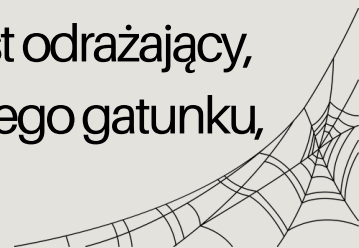
SZKARŁATNA SIEĆ



Barbara Stachowiak



Pajęczne nicie to naturalny dom pająków, który same tworzą. Mimo to ludzie naruszają przestrzeń natury, niszcząc tym samym bezpieczne schronienia zwierząt. Czerwone nicie symbolizują śmierć i krew pająków. Rozgniatamy je i zbieramy różnymi przedmiotami odstraszać nas ludzi pajęczne sieci. Nie myślimy o tym, że to są żywe stworzenia szukające tylko miejsca dla siebie na świecie. Nitki, a za nimi pająk z czerwoną plamą, symbolizują również kraty niczym z więzienia, gdyż niewolimy zwierzęta i ograniczamy ich naturalne środowisko, uznając, iż wszystkie należą do nas. Pająk na rysunku jest odrażający, gdyż my sami tak właśnie postrzegamy przedstawicieli tego gatunku, nie widząc w nich ich pierwotnego piękna.



Dogs in crocs



Dogs in crocs 1
Laura Paz Plucner
Akwarela
Łódź 2023

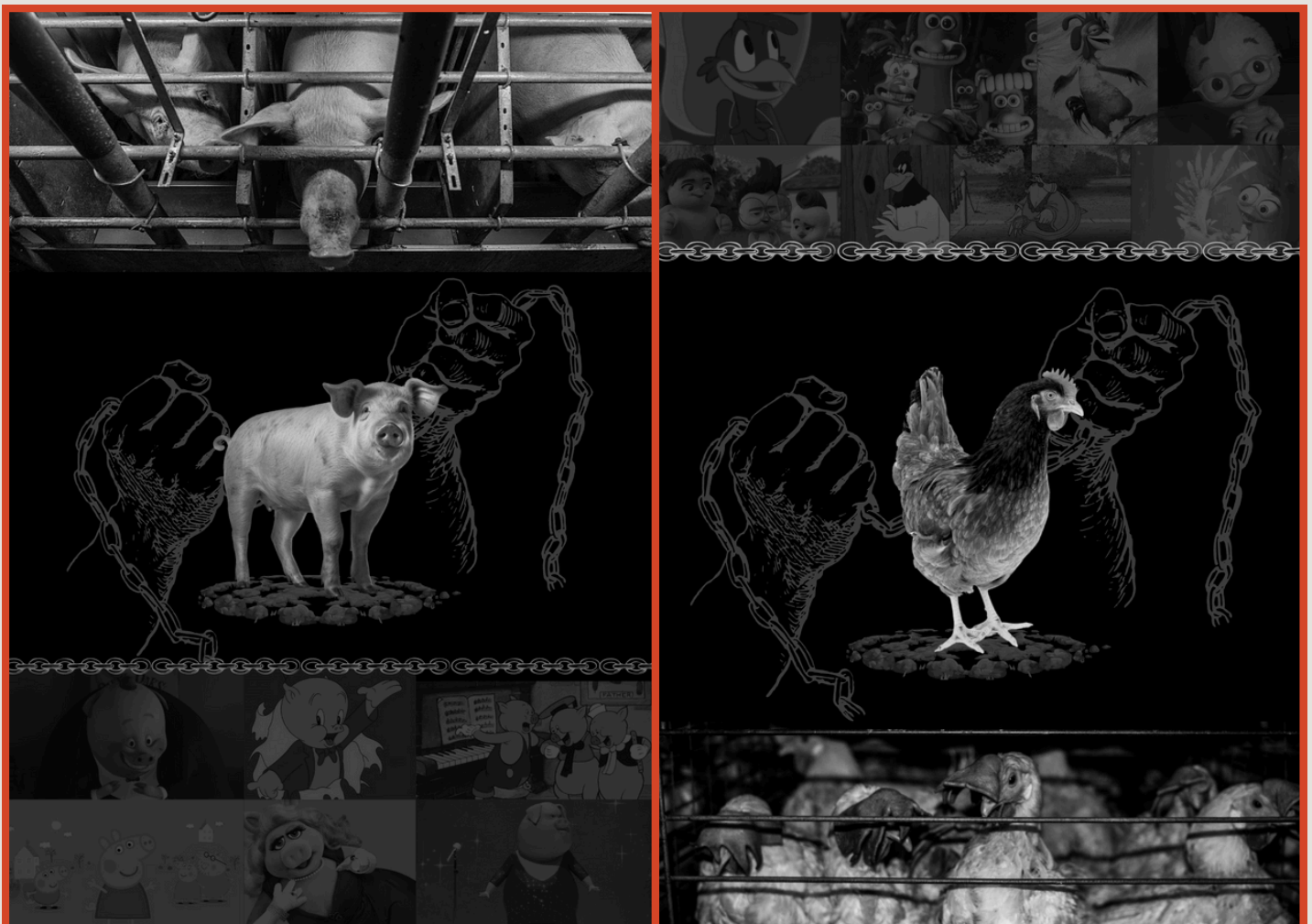
Dogs in crocs 1 stanowi krytykę komercjalizacji i antropomorfizacji zwierząt pozaludzkich oraz nadmiernego traktowania ich jako przedmiotów naszej uciechy. Używanie zwierząt jako towarów czy rozrywki to nie tylko ignorowanie ich naturalnych potrzeb - to etyczne zagrożenie, które bagatelizuje ich godność i cierpienie. To wyraz ludzkiego egoizmu i braku empatii. Potrzebujemy zmiany świadomości i podejścia do naszego stosunku do zwierząt i bardziej etycznego traktowania ich w społeczeństwie.

Grafiki **Świnka** i **Kurczak** mają na celu zwrócić uwagę na sposób, w jaki zwierzęta tzw. hodowlane są przedstawiane w animacjach i filmach familijnych.

Zazwyczaj postrzegamy kurczaki i świnie jako bezosobową masę, źródło naszego pokarmu. Zapominamy, że są to żywe istoty o unikalnych osobowościach, pragnieniach i emocjach. To coś, co wydaje się być oczywistym dla twórców filmów.

Zauważając indywidualne cechy i charakter danego zwierzęcia, budujemy w sobie empatię, a być może i szacunek do niego. Możliwe, że te grafiki skłonią Was do przeniesienia sposobu myślenia o bajkowych bohaterach na zwierzęta tzw. hodowlane w rzeczywistości pozaekranowej.

Natalia Miśkiewicz



Ciemny las rozświetla
nagły blask,
Do ich domu wkracza
wrzask,
Dziki płaczą za swą
rodziną,
Jelenie uciekają przed
dziką zwierzyną,
Człowiek wkracza do
cudzego domu,
Niszczy i pali nie mówiąc
nic nikomu,
Sowa się patrzy i myśli
zadumana,
Dlaczego to robią? Czy
mamy paść przed nimi na
kolana?

Paweł Tomala

Wiersz „Elegia Lasu” skupia się na konfrontacji między światem ludzkim a światem zwierząt, ukazując ich wspólne przestrzenie życiowe, jednakże podkreślając wyraźne dysproporcje w relacji między nimi. Wiersz ukazuje reakcje różnych gatunków zwierząt na ingerencję człowieka w ich życie oraz refleksje nad sensem tego działania. Przez opis płaczu dzików za swoją rodziną oraz ucieczkę jeleni przed zagrożeniem, podkreślam cierpienie i strach, które towarzyszą zwierzętom w obliczu działalności ludzkiej. Głos sowy, która zadaje pytania o motywacje człowieka, jest swoistym głosem sumienia, zachęcającym do refleksji nad ludzką dominacją nad przyrodą. Krytyczny antropomorfizm jest tutaj wykorzystany jako narzędzie do ukazania perspektywy zwierząt na działania człowieka oraz do pobudzenia empatii u odbiorcy.

Elegia Lasu



Not Your Slut

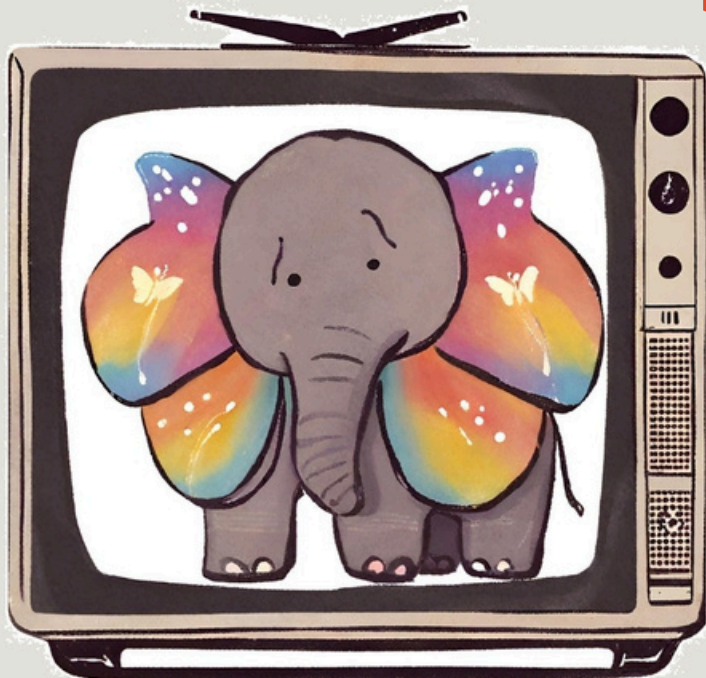
I'm not
your **slut**
SO DON'T DRESS ME UP



Praca „Not your slut” nawołuje do poszanowania odmienności zwierzęcych towarzyszy i odstąpienia od ich przedmiotowego traktowania. Jej celem jest ukazanie, że granice między ludźmi a pupilami nie muszą (i nie powinny) być zacierane. Zwierzęta w krzywym zwierciadle ludzkiego spojrzenia pozbawiane są swojej naturalnej indywidualności i wyjątkowości. Człowiek doszukuje się w nich własnego odbicia, czyniąc to tak zapalczywie, iż przestaje dostrzegać i cenić aspekty pozaludzkie. Zamiast wymuszać podobieństwa, warto jednak doceniać piękno tkwiące w różnicach dzielących wszystkie gatunki. To właśnie one czynią kota – kotem, psa – psem i człowieka – człowiekiem.

Paulina Michalak

Film o słoniu, który czuje się motylem



**Główny bohater dokumentu przyznaje:
„motylem byłem, ale utyłem”.**

Czy ma prawo tak czuć?

Jest przecież TYLKO ZWIERZĘCIEM.

Na szczęście ludzie także nie mogą się czuć motylami.

Słonie uważa się za jedno z najbardziej „uduchowionych” zwierząt. Chodzą na cmentarze bliskich, płaczą przy muzyce – wydawać by się mogło, że wewnątrz przeżywają świat podobnie do ludzi. W kulturze wizerunek słoni jest przedstawiany jako zestawienie ich wrażliwości i wyglądu, czego przykładem może być chociażby wiersz *Słoń* Zbigniewa Herberta. Tekst zamieszczony obok grafiki skupia się na wykreowanych dla słoni kompleksach, które człowiek nadał zgodnie z ludzkimi kanonami piękna i stereotypami. Ostatnie zdanie pozwala także na refleksję, czy przypisując poszczególne cechy zwierzętom, nie staramy się rekompensować tego, że sami nie możemy się czuć tak, jak chcemy.

Katarzyna Mikuta

O czym jest zin	Od redakcji	1
Let me be a dog	Emilia Fudalewska	2
Kura domowa	Emilia Januszek	3
Totemy	Krystyna Shevchenko	4
Historia ostateczna	Weronika Wasilewska	5
Flike	Julia Czeszewska	6
Mój człowiek	Łukasz Skórko	7
Human girls	Olaf Wojciechowski	8
Kto jest godny posiadania duszy	Maciej Trębski	9
Szklana pułapka	Maks Reiter	10
Another day at the office	Mateusz Pietras	11
Human that cannot touch each other	Filip Grzędowski	12
Przedmiot	Maciej Kujawski	13
Świnka Dusia i zagadka antropomorfizmu	Alicja Białkowska	14-15
Szkartatna Sieć	Barbara Stachowiak	16
Dogs in crocs	Laura Paz Plucner	17
Świnka i Kurczak	Natalia Miśkiewicz	18
Elegia Lasu	Paweł Tomala	19
Not your Slut	Paulina Michalak	20
Film o słoniu, który czuje się motylem	Katarzyna Mikula	21

ZIN





UNIWERSYTET
ŁÓDZKI